

三重県下の経済金融動向

(平成17年06月取り纏め分)

平成17年06月15日

株式会社三重銀総研

現在の景気

足取りは緩やかながら、回復傾向を維持している。

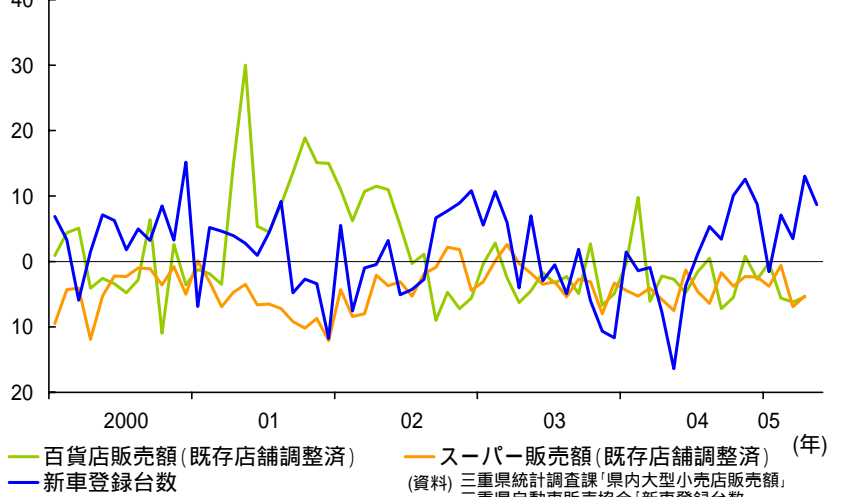
今後の見通し

一部に弱い動きがみられるものの、緩やかな回復が持続する見込み。

個人消費

4月の大型小売店販売(店調後)は、前年比5.3%減と25か月連続の減少。百貨店販売は5か月連続、スーパー販売は25か月連続の減少。一方、5月の乗用車販売は前年比8.0%増と4か月連続の増加、軽乗用車販売は同13.1%増と2か月連続の増加。

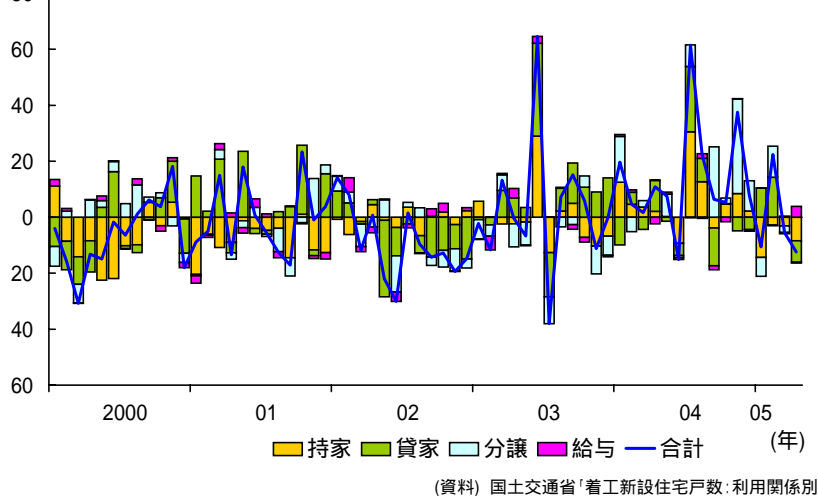
大型小売店販売額・新車登録台数の推移(前年同月比)



住宅建築

4月の住宅着工戸数は前年比12.4%減と2か月連続の減少。持家が4か月連続、貸家が4か月振り、分譲が2か月連続の減少となったため。

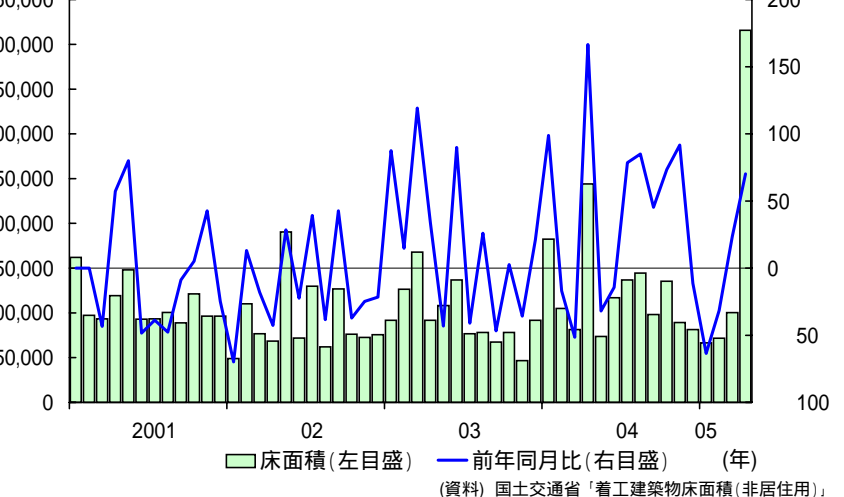
新設住宅着工戸数の推移(前年同月比)



設備投資

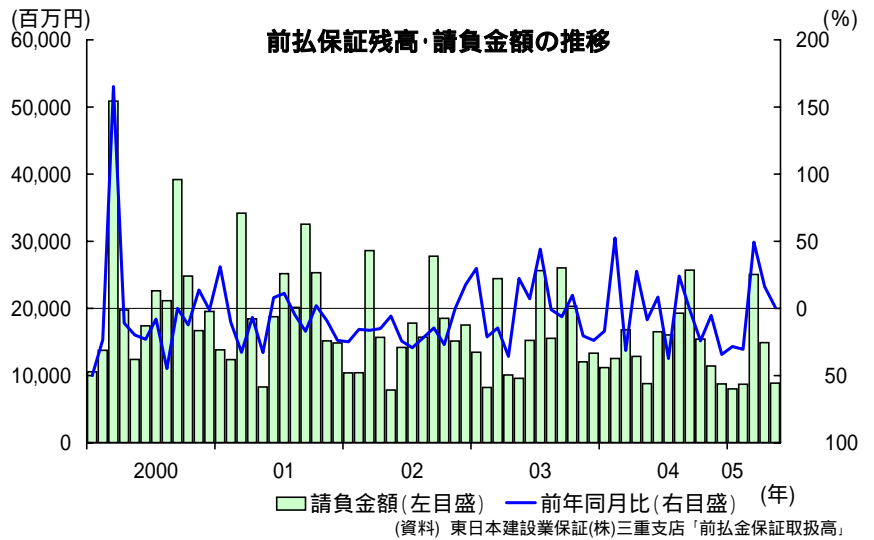
4月の建築着工床面積(非居住用)は、前年比70.3%増と2か月連続の増加。

非居住用着工建築物床面積の推移



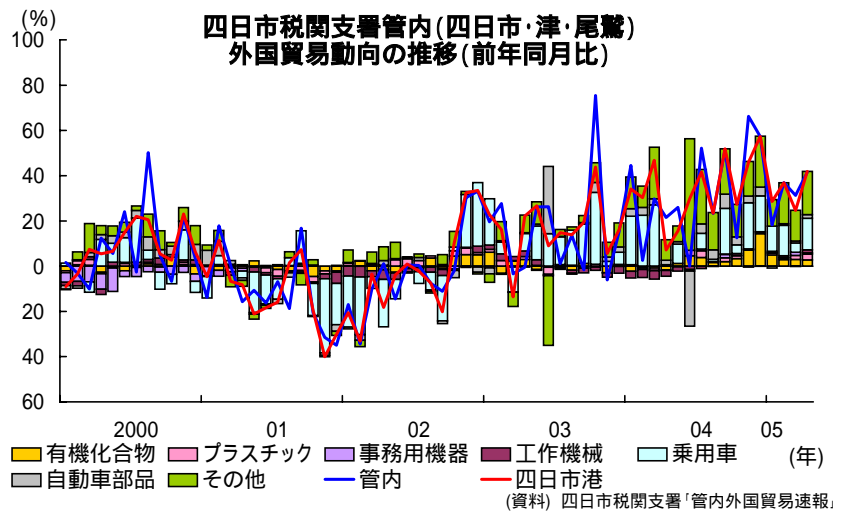
公共工事

5月の公共工事請負件数は前年比5.2%増と5か月連続の増加、公共工事請負額は同1.1%増と3か月連続の増加となった。



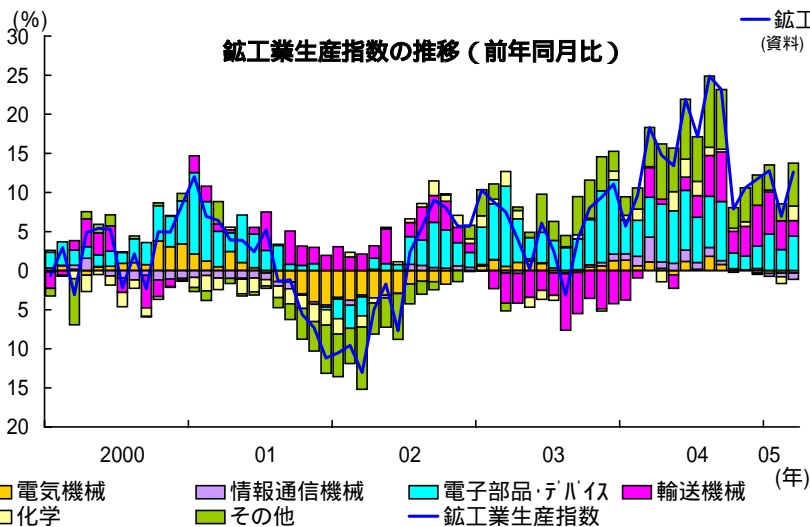
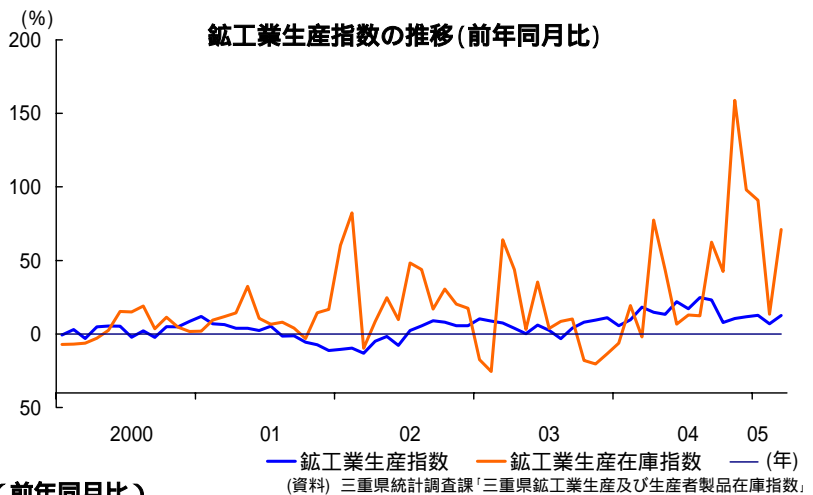
輸出

4月の四日市港通関輸出額は、前年比41.9%増と12か月連続の2桁増加、管内全体でも同41.5%増と10か月連続の増加。主要製品である有機化合物が12か月連続、プラスチックが8か月連続、乗用車が10か月連続の前年比増加となったため。



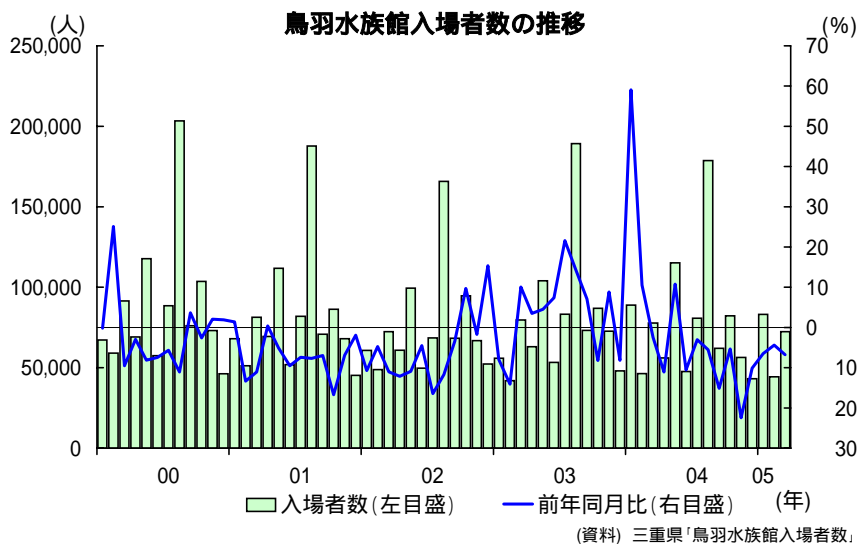
生産活動

3月の鋳工業生産指数は前年比12.6%上昇と19か月連続の上昇。主要業種では、電子部品・デバイスの好調から電気機械が33か月連続の2桁上昇となったほか、輸送機械が10か月連続、一般機械が20か月連続、化学工業が2か月振りの上昇。在庫指数は前年比で12か月連続の上昇。



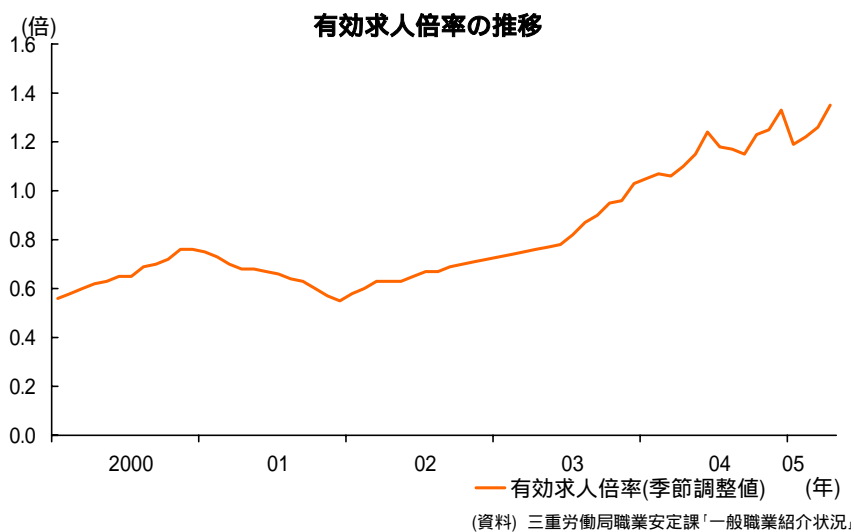
観光

3月の県内の主要水族館の入場者数は、前年比6.8%減と10か月連続の減少。



雇用情勢

4月の有効求人倍率は1.35倍と3か月連続の上昇、新規求人倍率は1.90倍と2か月振りの上昇。新規求人数(学卒・パートタイム除く)は、運輸業・サービス業などが減少となったため、3か月振りの前年比減少となり、全体(学卒除く・パートタイム含む)でも3か月振りの減少。



景 気 指 標

三重銀総研
2005/6/15

<三重県>

(注) ()内は前年(同期(月))比 < >内は季節調整済前期(月)比

	2003年	2004年	2004年			2005年 1~3	2005年				
			4~6	7~9	10~12		1月	2月	3月	4月	5月
鉱工業生産指数	(5.7) < 5.6>	(14.9) < 14.8>	(16.8) < 3.7>	(21.6) < 6.3>	(10.0) < 2.6>	(10.8) < 3.2>	(12.8) < 0.2>	(6.9) < 2.6>	(12.6) < 10.2>		
生産者製品在庫指数	(1.5) < 2.5>	(39.2) < 41.2>	(41.6) < 44.9>	(25.4) < 11.2>	(99.8) < 30.1>	(53.7) < 6.8>	(90.9) < 2.0>	(13.4) < 26.9>	(71.0) < 40.1>		
大口電力消費量 (千MWh)	6,294 (1.6)	6,770 (7.6)	1,652 (8.0)	1,803 (8.6)	1,708 (7.0)	1,675 (4.2)	540 (4.2)	537 (2.6)	597 (5.7)	559 (5.9)	
公共工事請負金額(億円)	1,939 (2.8)	1,752 (9.6)	381 (9.4)	610 (9.2)	356 (22.1)	418 (3.2)	80 (28.4)	87 (30.5)	251 (49.4)	149 (16.1)	89 (1.1)
新設住宅着工戸数(戸)	14,027 (2.5)	15,601 (11.2)	3,901 (1.2)	3,927 (24.7)	4,261 (15.7)	3,533 (0.6)	1,116 (10.6)	1,219 (22.4)	1,198 (5.5)	1,105 (12.4)	
大型小売店販売額(店舗調整済)	(2.9)	(3.8)	(4.6)	(4.0)	(2.7)	(4.2)	(3.1)	(2.7)	(6.7)	(5.3)	
百貨店	(2.8)	(2.0)	(3.2)	(2.6)	(2.6)	(3.9)	(0.2)	(5.6)	(6.2)	(5.4)	
スーパー	(3.0)	(4.3)	(4.9)	(4.3)	(2.8)	(4.3)	(3.8)	(0.6)	(6.9)	(5.3)	
新車登録・販売台数(台)	75,400 (0.5)	76,120 (1.0)	15,082 (9.2)	18,878 (3.0)	19,128 (10.5)	23,833 (3.5)	5,059 (1.6)	7,599 (7.1)	11,175 (3.5)	4,976 (13.0)	5,122 (8.7)
軽自動車登録・販売台数(台)	39,806 (6.8)	42,680 (7.2)	9,716 (8.1)	9,969 (4.0)	10,161 (5.5)	12,375 (3.6)	2,944 (0.9)	3,874 (0.2)	5,557 (7.1)	3,225 (0.8)	3,352 (13.1)
有効求人倍率(季調済)	0.83	1.16	1.16	1.17	1.27	1.22	1.19	1.22	1.26	1.35	
新規求人倍率(季調済)	1.34	1.69	1.72	1.66	1.88	1.80	1.67	1.94	1.79	1.90	
実質賃金指数	(0.8)	(4.2)	(6.0)	(2.7)	(3.1)	(0.3)	(0.7)	(1.8)	(2.0)		
所定外労働時間(全産業)	(7.0)	(10.1)	(9.4)	(10.8)	(10.3)	(3.9)	(3.0)	(0.9)	(9.6)		
常用雇用指数	(2.9)	(1.0)	(1.0)	(0.1)	(0.3)	(0.1)	(1.3)	(0.3)	(0.7)		
企業倒産件数(件)	162	151	33	34	41	35	16	10	9	9	10
(前年同期(月)差)	(39)	(11)	(13)	(7)	(13)	(8)	(6)	(5)	(9)	(1)	(3)
県内外国貿易 純輸出 (百万円)	257,880 (31.4)	152,291 (40.9)	52,955 (18.7)	43,059 (36.5)	10,187 (72.1)	29,708 (35.3)	2,761 (75.2)	13,526 (40.2)	13,421 (10.5)	7,240 (57.6)	
輸出(百万円)	626,619 (14.8)	818,849 (30.7)	188,816 (14.9)	206,563 (42.2)	243,477 (41.3)	230,651 (28.1)	78,338 (18.3)	72,728 (36.9)	79,585 (31.2)	87,222 (41.5)	
輸入(百万円)	884,499 (19.2)	971,141 (9.8)	241,770 (5.3)	249,622 (17.1)	253,664 (21.5)	260,359 (15.2)	81,100 (4.8)	86,254 (13.9)	93,005 (27.8)	94,462 (20.0)	
四日市港 輸出(百万円)	575,450 (15.8)	771,246 (34.0)	174,865 (17.2)	201,055 (39.0)	227,669 (43.1)	217,576 (29.8)	69,313 (28.6)	72,694 (36.9)	75,568 (24.6)	76,157 (41.9)	
乗用車輸出金額 (億円)	1,659 (48.1)	2,333 (40.6)	496 (9.7)	612 (28.8)	705 (40.5)	677 (30.1)	257 (30.7)	227 (45.7)	193 (14.9)	210 (55.3)	
乗用車輸出台数(台)	130,497 (21.5)	175,680 (34.6)	38,626 (11.9)	44,741 (37.3)	53,414 (38.2)	48,156 (23.8)	18,976 (28.6)	16,688 (43.6)	12,492 (0.2)	15,823 (44.5)	
消費者物価指数(津市)	(0.0)	(0.2)	(0.2)	(0.1)	(1.1)	(0.1)	(0.4)	(0.5)	(0.2)	(0.1)	
消費者物価指数(三重県)	(0.0)	(0.2)	(0.1)	(0.2)	(0.8)	(0.1)	(0.3)	(0.4)	(0.2)	(0.0)	

<愛知県>

	2003年	2004年	2004年			2005年 1~3	2005年				
			4~6	7~9	10~12		12月	1月	2月	3月	4月
鉱工業生産指数	(2.3) -	(5.1) -	(6.6) < 3.1>	(7.3) < 0.7>	(1.6) < 1.7>	(4.0) < 4.1>	(0.5) < 2.2>	(1.5) < 4.3>	(5.1) < 0.2>	(5.1) < 1.3>	(3.6) < 5.3>
生産者製品在庫指数	(6.6) -	(1.6) -	(0.8) < 3.2>	(3.9) < 0.5>	(2.1) < 2.3>	(2.0) < 0.7>	(1.8) < 3.1>	(2.4) < 3.1>	(3.8) < 0.6>	(0.2) < 3.2>	(3.9) < 4.6>
新設住宅着工戸数(戸)	69,662 (0.8)	70,316 (0.9)	17,908 (8.6)	17,503 (10.1)	18,347 (1.2)	17,324 (4.6)	5,950 (18.5)	5,567 (2.6)	5,434 (17.4)	6,264 (1.9)	6,210 (9.8)
大型小売店販売額(店舗調整済)	(1.5)	(2.5)	(3.2)	(3.0)	(2.6)	(3.4)	(2.8)	(1.6)	(4.4)	(4.7)	(3.0)
百貨店	(0.3)	(1.1)	(1.5)	(2.4)	(1.6)	(1.0)	(0.5)	(1.7)	(5.5)	(0.2)	(2.7)
スーパー	(2.8)	(3.4)	(4.2)	(3.7)	(3.4)	(5.0)	(4.8)	(3.8)	(3.8)	(8.0)	(3.1)
乗用車登録台数(台)	330,754 (2.7)	347,410 (5.0)	72,011 (1.0)	89,860 (8.2)	85,592 (8.0)	103,682 (3.7)	28,662 (9.0)	23,787 (0.7)	32,781 (5.7)	47,114 (4.7)	
有効求人倍率(季調済)	(0.96)	(1.40)	(1.36)	(1.45)	(1.58)	(1.64)	(1.61)	(1.63)	(1.63)	(1.65)	
実質賃金指数	(0.8)	(0.5)	(1.1)	(1.6)	(0.6)	(0.8)	(1.1)	(2.0)	(2.2)		
企業倒産件数(件)	811	621	149	133	177	169	54	58	60	51	53
(前年同期(月)差)	(159)	(190)	(72)	(48)	(12)	(7)	(9)	(3)	(5)	(1)	(3)
県内外国貿易動向 純輸出 (千万円)	593,985 (0.1)	632,890 (6.5)	157,848 (8.7)	158,553 (8.4)	163,797 (4.2)	154,612 (1.3)	57,899 (2.0)	35,389 (15.1)	55,973 (1.5)	63,205 (13.1)	61,618 (15.1)
輸出(千万円)	987,722 (2.1)	1,069,327 (8.3)	262,258 (8.3)	271,330 (10.4)	281,811 (9.2)	269,443 (6.1)	94,830 (5.8)	74,603 (2.4)	89,371 (7.7)	105,487 (11.6)	101,074 (13.5)
輸入(千万円)	393,737 (5.2)	436,436 (10.8)	104,410 (7.7)	112,777 (13.4)	118,014 (16.9)	114,831 (13.4)	36,932 (12.5)	39,214 (12.9)	33,398 (20.0)	42,282 (9.3)	39,455 (10.9)
消費者物価指数(名古屋)	(0.4)	(0.0)	(0.3)	(0.2)	(0.7)	(0.4)	(0.4)	(0.3)	(0.4)	(0.3)	(0.2)