

三重県下の経済金融動向

(平成17年10月取り纏め分)

平成17年10月17日
株式会社三重銀総研

現在の景気

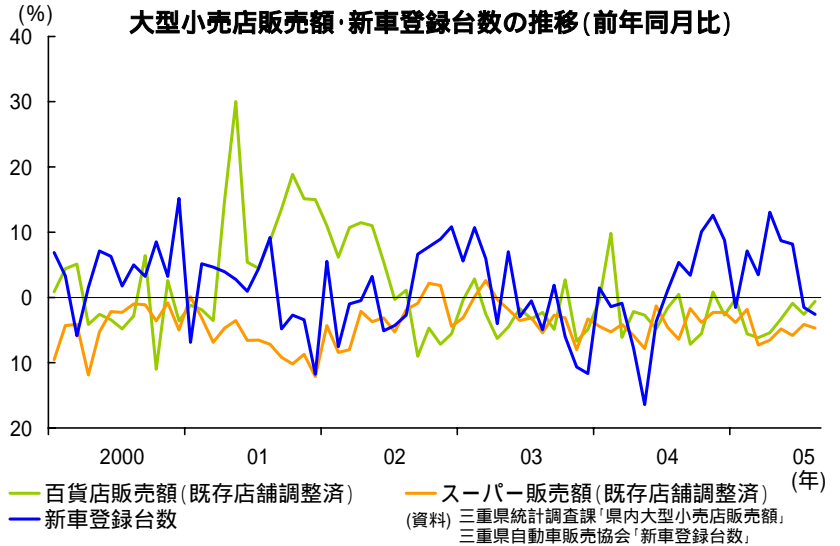
足取りは緩やかながら、回復傾向を維持している。

今後の見通し

一部に弱い動きがみられるものの、緩やかな回復が持続する見込み。

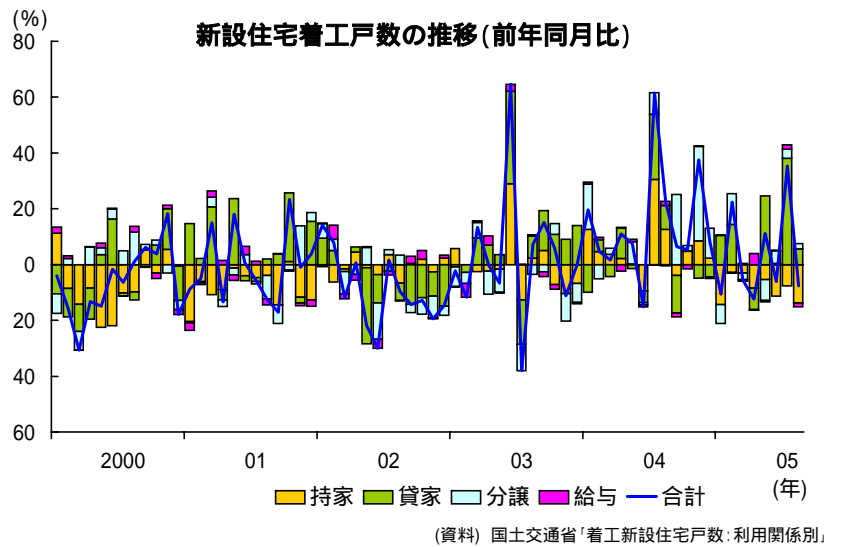
個人消費

8月の大型小売店販売(店調後)は、前年比4.0%減と29か月連続の減少。百貨店販売は9か月連続、スーパー販売は29か月連続の減少。一方、9月の乗用車販売は前年比2.7%減と3か月連続の減少、軽乗用車販売は同1.5%減と6か月振りの減少。



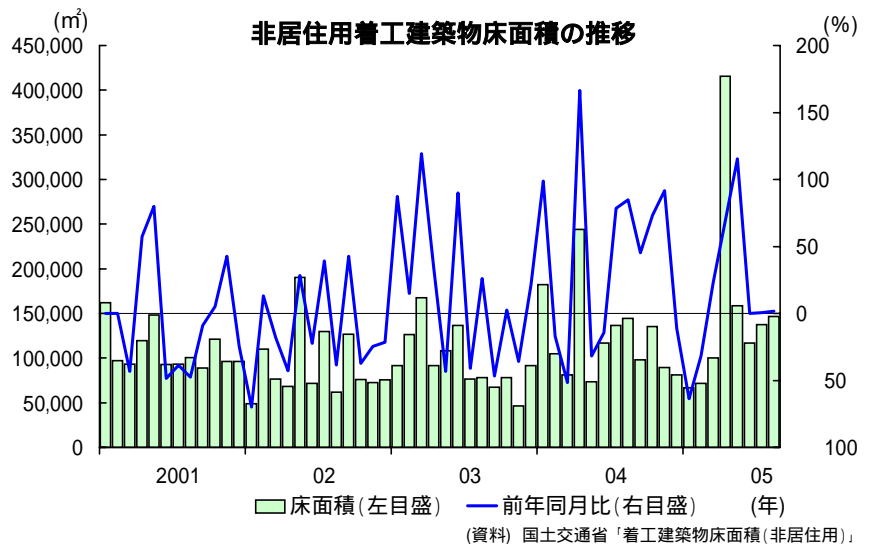
住宅建築

8月の住宅着工戸数は前年比7.7%減と2か月振りの減少。貸家が4か月連続、分譲が3か月連続の増加となったものの、持家が同28.0%減と8か月連続の減少となったため。



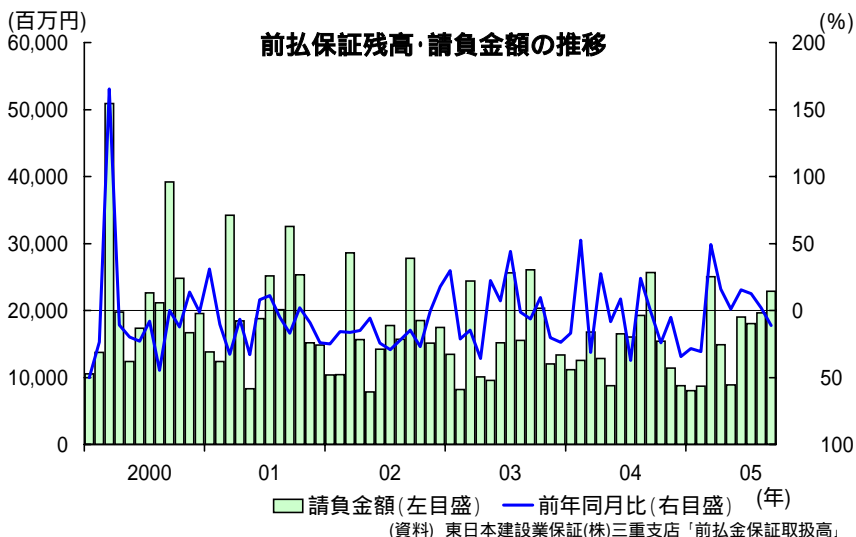
設備投資

8月の建築着工床面積(非居住用)は、前年比1.6%増と6か月連続の増加。



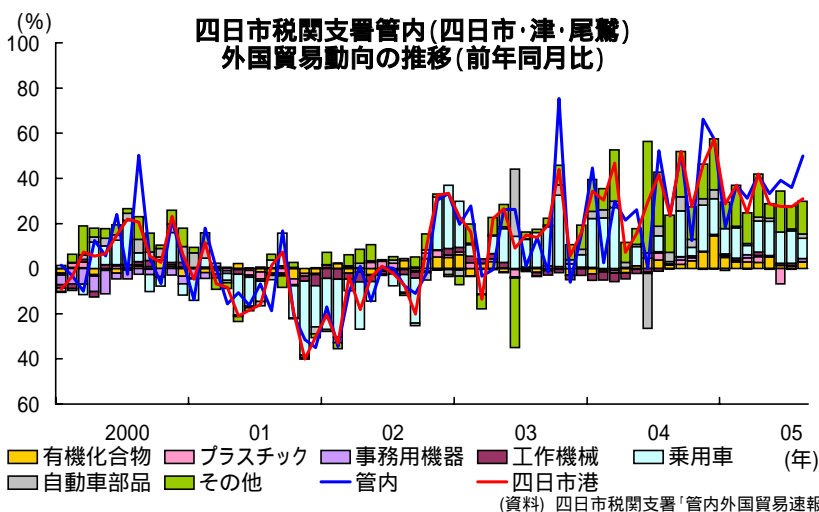
公共工事

9月の公共工事請負件数は前年比8.3%増と2か月連続の増加、公共工事請負額は同11.1%減と7か月振りの減少。



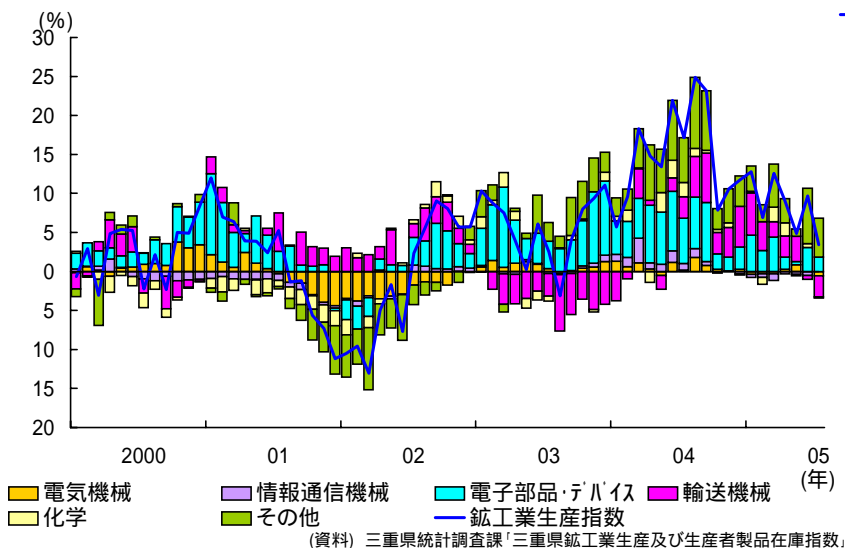
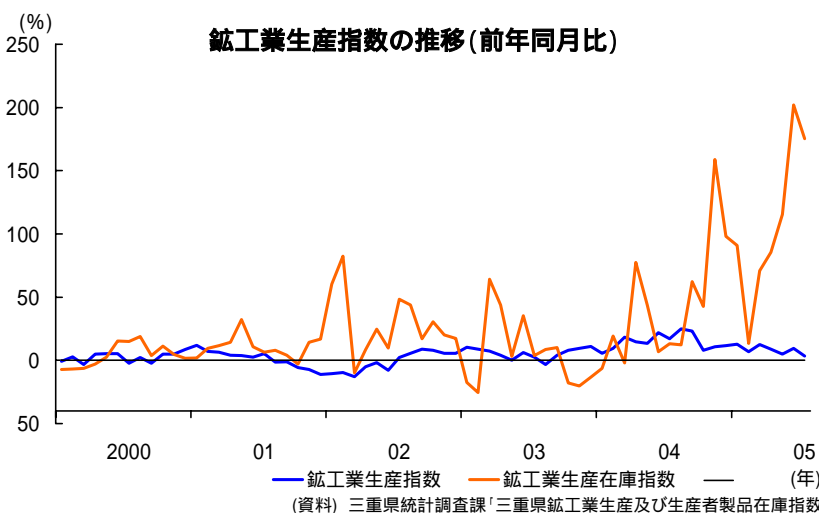
輸出

8月の四日市港通関輸出額は、前年比31.0%増と16か月連続の2桁増加、管内全体でも同49.8%増と14か月連続の増加。主要製品である有機化合物が16か月連続、乗用車が14か月連続、自動車部品が7か月連続の前年比増加となったため。



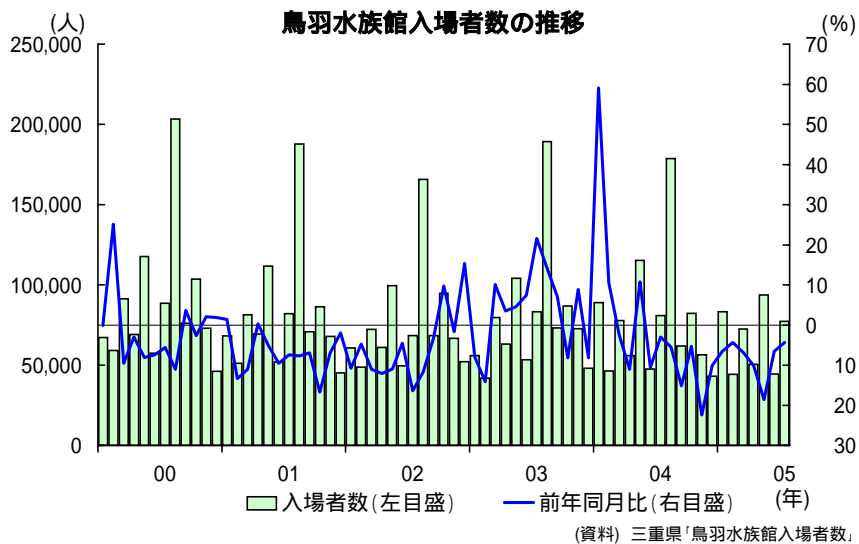
生産活動

7月の鉱工業生産指数は前年比3.4%上昇と23か月連続の上昇。主要業種では、電子部品・デバイスの好調から電気機械が37か月連続の上昇となったほか、一般機械が24か月連続の上昇。在庫指数は前年比で16か月連続の上昇。



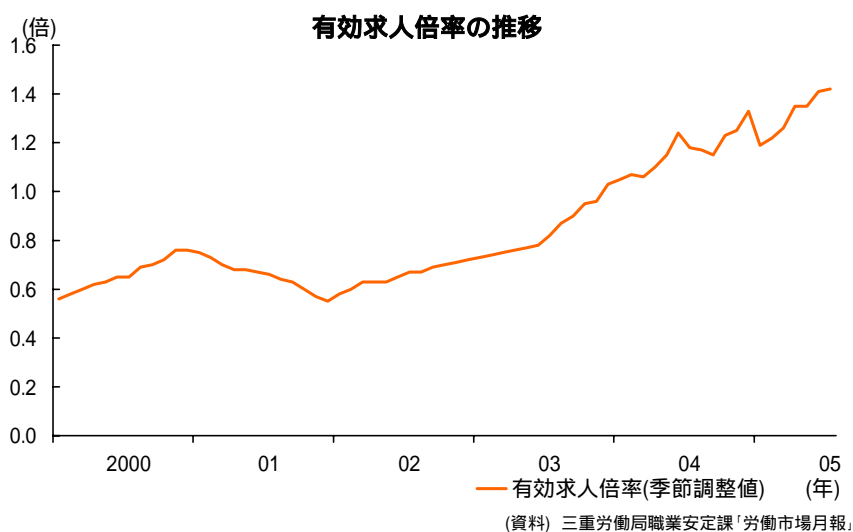
観光

7月の県内の主要水族館の入場者数は、前年比4.4%減と14か月連続の減少。



雇用情勢

8月の有効求人倍率は1.47倍と3か月連続の上昇。新規求人倍率は2.07倍と3か月振りの下降。新規求人数は、学卒・パートを除く求人が前年比18.6%の増加となり、全体（学卒除く・パート含む）でも同19.8%増と4か月連続の前年比増加。



景 気 指 標

三重銀総研
2005/10/17

< 三重県 >

(注) () 内は前年(同期(月))比 < > 内は季節調整済前期(月)比

	2003年	2004年	2004年		2005年		2005年				
			7~9	10~12	1~3	4~6	5月	6月	7月	8月	9月
鉱工業生産指数	(5.7) < 5.6>	(14.9) < 14.8>	(21.6) < 6.3>	(10.0) < 2.6>	(10.8) < 3.2>	(7.9) < 0.9>	(4.9) < 5.6>	(9.7) < 11.4>	(3.4) < 6.4>		
生産者製品在庫指数	(1.5) < 2.5>	(39.2) < 41.2>	(25.4) < 11.2>	(99.8) < 30.1>	(53.7) < 6.8>	(126.3) < 109.6>	(115.5) < 21.3>	(201.9) < 26.6>	(175.4) < 10.2>		
大口電力消費量 (千MWh)	6,294 (1.6)	6,770 (7.6)	1,803 (8.6)	1,708 (7.0)	1,675 (4.2)	1,750 (5.9)	555 (6.4)	635 (5.6)	657 (4.7)	623 (8.7)	
公共工事請負金額(億円)	1,939 (2.8)	1,752 (9.6)	610 (9.2)	356 (22.1)	418 (3.2)	428 (12.3)	89 (1.1)	190 (15.4)	181 (12.5)	197 (2.0)	228 (11.1)
新設住宅着工戸数(戸)	14,027 (2.5)	15,601 (11.2)	3,927 (24.7)	4,261 (15.7)	3,533 (0.6)	3,790 (2.8)	1,332 (11.1)	1,353 (6.0)	1,496 (35.3)	1,409 (7.7)	
大型小売店販売額(店舗調整済)	(2.9)	(3.8)	(4.0)	(2.7)	(4.2)	(5.2)	(4.5)	(4.8)	(3.8)	(4.0)	
百貨店	(2.8)	(2.0)	(2.6)	(2.6)	(3.9)	(3.3)	(3.3)	(0.9)	(2.6)	(0.6)	
スーパー	(3.0)	(4.3)	(4.3)	(2.8)	(4.3)	(5.7)	(4.8)	(5.8)	(4.1)	(4.7)	
新車登録・販売台数(台)	75,400 (0.5)	76,120 (1.0)	18,878 (3.0)	19,128 (10.5)	23,833 (3.5)	16,552 (9.7)	5,122 (8.7)	6,454 (8.2)	6,819 (1.5)	4,482 (2.6)	7,207 (1.9)
軽自動車登録・販売台数(台)	39,806 (6.8)	42,680 (7.2)	9,969 (4.0)	10,161 (5.5)	12,375 (3.6)	10,145 (4.4)	3,352 (13.1)	3,568 (0.4)	3,624 (1.2)	2,685 (4.8)	3,851 (0.7)
有効求人倍率(季調済)	0.83	1.16	1.17	1.27	1.22	1.37	1.35	1.41	1.42	1.47	
新規求人倍率(季調済)	1.34	1.69	1.66	1.88	1.80	1.91	1.83	2.00	2.10	2.07	
実質賃金指数	(0.8)	(4.2)	(2.7)	(3.1)	(0.3)	(2.2)	(0.5)	(5.3)	(1.7)		
所定外労働時間(全産業)	(7.0)	(10.1)	(10.8)	(10.3)	(3.9)	(5.0)	(4.0)	(3.0)	(1.0)		
常用雇用指数	(2.9)	(1.0)	(0.1)	(0.3)	(0.1)	(1.4)	(1.5)	(2.2)	(1.9)		
企業倒産件数(件)	162	151	34	41	35	34	10	15	6	8	9
(前年同期(月)差)	(39)	(11)	(7)	(13)	(8)	(1)	(3)	(1)	(3)	(1)	(7)
県内外国貿易 純輸出 (百万円)	257,880 (31.4)	152,291 (40.9)	43,059 (36.5)	10,187 (72.1)	29,532 (35.7)	53,492 (1.0)	10,346 (23.6)	35,903 (60.6)	7,239 (75.3)	41,911 (38.6)	
輸出(百万円)	626,619 (14.8)	818,849 (30.7)	206,563 (42.2)	243,477 (41.3)	230,651 (28.1)	260,292 (37.9)	87,235 (33.2)	85,834 (39.1)	96,635 (36.0)	90,711 (49.8)	
輸入(百万円)	884,499 (19.2)	971,141 (9.8)	249,622 (17.1)	253,664 (21.5)	260,183 (15.2)	313,610 (29.7)	97,581 (23.5)	121,737 (44.8)	103,874 (38.1)	132,622 (46.1)	
四日市港 輸出(百万円)	575,450 (15.8)	771,246 (34.0)	201,055 (39.0)	227,669 (43.1)	217,576 (29.8)	231,283 (32.3)	76,635 (28.5)	78,490 (27.5)	83,632 (27.4)	79,291 (31.0)	
乗用車輸出金額 (億円)	1,659 (48.1)	2,333 (40.6)	612 (28.8)	705 (40.5)	677 (30.1)	745 (50.3)	279 (48.0)	256 (48.9)	274 (52.4)	225 (32.3)	
乗用車輸出台数(台)	130,497 (21.5)	175,680 (34.6)	44,741 (37.3)	53,414 (38.2)	48,156 (23.8)	53,197 (37.7)	20,099 (33.4)	17,275 (37.0)	18,365 (31.7)	14,846 (16.7)	
消費者物価指数(津市)	(0.0)	(0.2)	(0.1)	(1.1)	(0.1)	(0.2)	(0.3)	(0.1)	(0.3)	(0.4)	
消費者物価指数(三重県)	(0.0)	(0.2)	(0.2)	(0.8)	(0.1)	(0.2)	(0.6)	(0.1)	(0.1)	(0.3)	

< 愛知県 >

	2003年	2004年	2004年		2005年		2005年				
			7~9	10~12	1~3	4~6	4月	5月	6月	7月	8月
鉱工業生産指数	(2.3) -	(5.1) -	(7.3) < 0.7>	(1.6) < 1.7>	(4.0) < 4.1>	(4.3) < 2.5>	(3.7) < 5.4>	(4.4) < 6.7>	(4.7) < 3.1>	(2.1) < 1.5>	(1.6) < 3.3>
生産者製品在庫指数	(6.6) -	(1.6) -	(3.9) < 0.5>	(2.1) < 2.3>	(2.0) < 0.7>	(0.4) < 1.6>	(3.5) < 5.0>	(1.8) < 3.2>	(3.1) < 2.6>	(9.4) < 2.3>	(0.4) < 1.3>
新設住宅着工戸数(戸)	69,662 (0.8)	70,316 (0.9)	17,503 (10.1)	18,347 (1.2)	17,324 (4.6)	20,390 (13.9)	6,290 (15.8)	6,614 (5.6)	7,486 (20.5)	6,816 (21.6)	6,867 (16.7)
大型小売店販売額(店舗調整済)	(1.5)	(2.5)	(3.0)	(2.6)	(3.4)	(0.2)	(0.9)	(0.2)	(0.1)	(0.4)	(0.0)
百貨店	(0.3)	(1.1)	(2.4)	(1.6)	(1.0)	(4.8)	(4.0)	(4.5)	(6.0)	(6.9)	(7.9)
スーパー	(2.8)	(3.4)	(3.7)	(3.4)	(5.0)	(3.3)	(3.9)	(2.5)	(3.3)	(4.5)	(3.7)
乗用車登録台数(台)	330,754 (2.7)	347,410 (5.0)	89,860 (8.2)	85,592 (8.0)	103,682 (3.7)	79,182 (10.0)	23,795 (16.9)	24,369 (6.8)	31,018 (7.6)	31,232 (2.1)	
有効求人倍率(季調済)	(0.96)	(1.40)	(1.45)	(1.58)	(1.64)	(1.71)	(1.72)	(1.72)	(1.70)	(1.68)	
実質賃金指数	(0.8)	(0.5)	(1.6)	(0.6)	(1.0)	(0.0)	(1.9)	(0.3)	(0.8)	(2.4)	
企業倒産件数(件)	811	621	133	177	169	196	53	66	77	54	77
(前年同期(月)差)	(159)	(190)	(48)	(12)	(7)	(47)	(3)	(21)	(29)	(10)	(30)
県内外国貿易動向 純輸出 (千万円)	593,985 (0.1)	632,890 (6.5)	158,553 (8.4)	163,797 (4.2)	154,524 (1.2)	174,677 (10.7)	61,442 (14.8)	47,064 (4.1)	66,134 (11.8)	62,542 (10.3)	46,708 (14.2)
輸出(千万円)	987,722 (2.1)	1,069,327 (8.3)	271,330 (10.4)	281,811 (9.2)	269,461 (6.1)	294,432 (12.3)	100,921 (13.3)	87,814 (11.0)	105,697 (12.4)	104,490 (11.0)	92,713 (16.5)
輸入(千万円)	393,737 (5.2)	436,436 (10.8)	112,777 (13.4)	118,014 (16.9)	114,937 (13.5)	119,755 (14.7)	39,478 (11.0)	40,749 (20.1)	39,563 (13.3)	41,947 (12.1)	46,005 (18.8)
消費者物価指数(名古屋)	(0.4)	(0.0)	(0.2)	(0.7)	(0.3)	(0.4)	(0.3)	(0.0)	(1.0)	(0.7)	(0.7)